

# Демографски състояние и тенденции в българското село



Доц. д-р Елица Димитрова – ПУ Паисий Хилендарски

# Процесът на трансформации в българското село

- **Урбанизацията** се процес на модернизиране в социален, икономически, демографски и културен аспект на население места в страната.
- Той е свързан с вътрешни миграционни движения и концентрация на населението в градовете.
- Тези движения са предизвикани от **икономически фактори** (развитие на специфични сектори в икономиката – напр. индустриализацията по време на социализма, а в съвременния етап – дигитализацията и цифровизацията в икономиката), необходимостта от **работна сила**, промени в **образованието** (развитие на системата от училища и университети и колежи в определени градове), **подобряване на бита, условията на живот и (културното) потребление в градовете**.
- Урбанизацията се измерва чрез дела на градското население, гъстотата на населението в населените места, появата на градски агломерации, битовата осигуреност и социално-жилищната инфраструктура на населените места.
- Обратният процес на урбанизацията е **рустификацията** - в съвременния период (миграции към селата) този процес се развива под въздействието на екологични причини и търсене на по-спокоен живот в малки населени места, най-вече близо до големите градове, добрите условия на живот и наличието на развити комуникационни и транспортни връзки с градските центрове.

# Териториално разпределение на населението в България

Според данните на НСИ през 2022 г.:

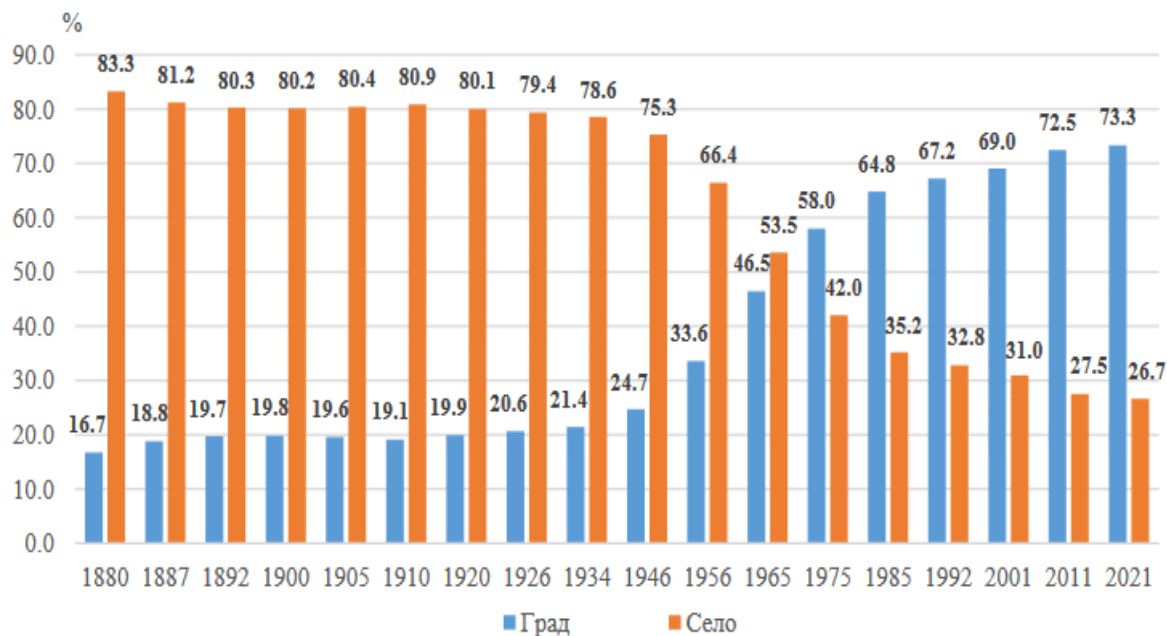
- В градовете живеят 4 746 710 души (73.6%), а в селата - 1 701 000 души (26.4%) от населението на страната.
- Към края на 2022 г. населените места в България са 5 256, от които 257 са градове и 4 999 - села.
- Населените места без население са 205, като техният брой е най-голям в областите Велико Търново - 69, Габрово - 68, и Кърджали, Кюстендил и Смолян - 9.
- В 1 249 (23.8%) от населените места живеят от 1 до 49 души включително.
- **Концентрация на населението в големите градове** - с население над 100 хил. души са шест града в страната, в които живеят 35.0% от населението на страната.
- Развитие на процес на **депопулация** в селата.
- Данните на НСИ показват още, че **30%** (1.5 млн. души) от българите, които живеят в градска среда, са **застрашени от или са в ситуация на бедност и социално изключване**.
- Този дял е още по-висок в селата – 33.5% според доклад на ИПИ.

# Депопулация в селата



# Относителен дял на населението в градовете и селата по години на преброяването

Фиг. 3. Относителен дял на населението в градовете и селата по години на преброявания



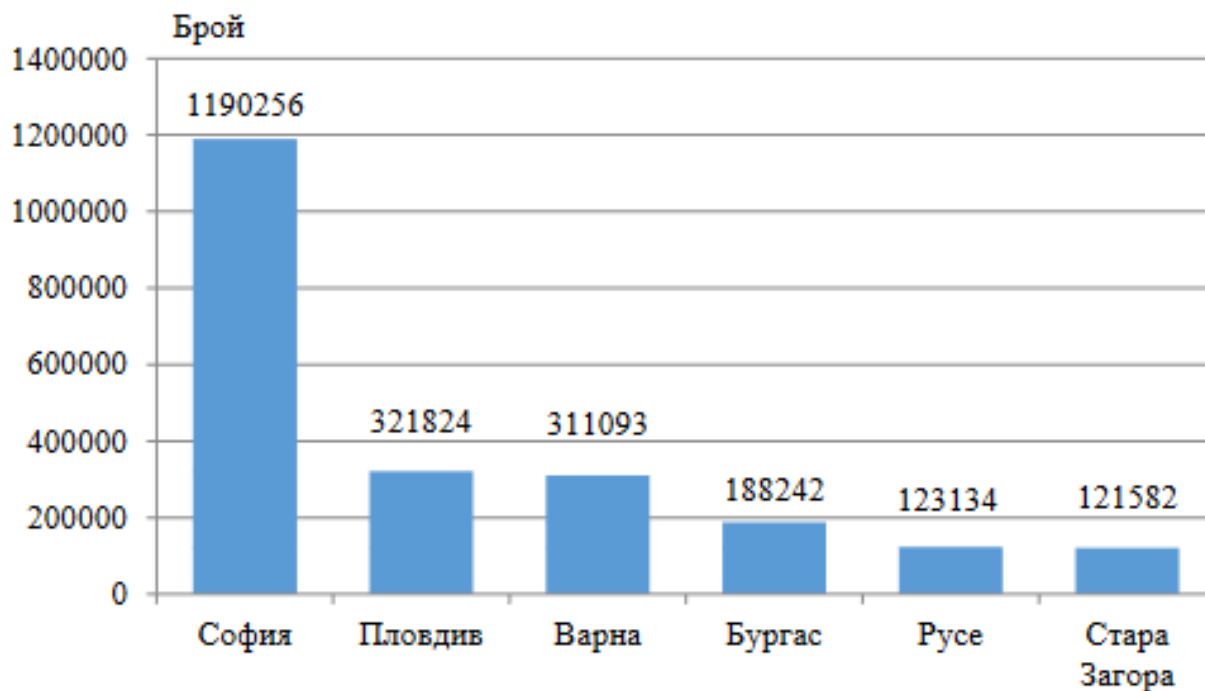
Източник: НСИ

# „Новите“ модернизирани села



# Градове с население над 100 хил. души

Фиг. 5. Градове с население над 100 000 жители към 31.12.2022 година



Източник: НСИ

По данни от преброяването на населението най-малка по население е област Видин, в която живеят 72 754 души, или **1.1%** от населението на страната, а най-голяма е област София (столица) - 1 280 334 души (**19.9%**). В София (столица), Пловдив и Варна, живее повече от една трета от населението на страната (**36.3%**).

# Миграции между населените места в страната

- Териториалното разпределение на населението се определя от **естественото движение на населението** (раждания и умирация), както и от **вътрешната и външната миграция**.
- Чисто статистическо влияние върху териториалното разпределение на населението оказват и **промените в административно-териториалното деление на страната** (сливане на населени места, преминаване на населени места от една община към друга). Най-голяма по брой на населението е област София (столица), а Видин е най-малката област.



# Миграции между населените места в страната

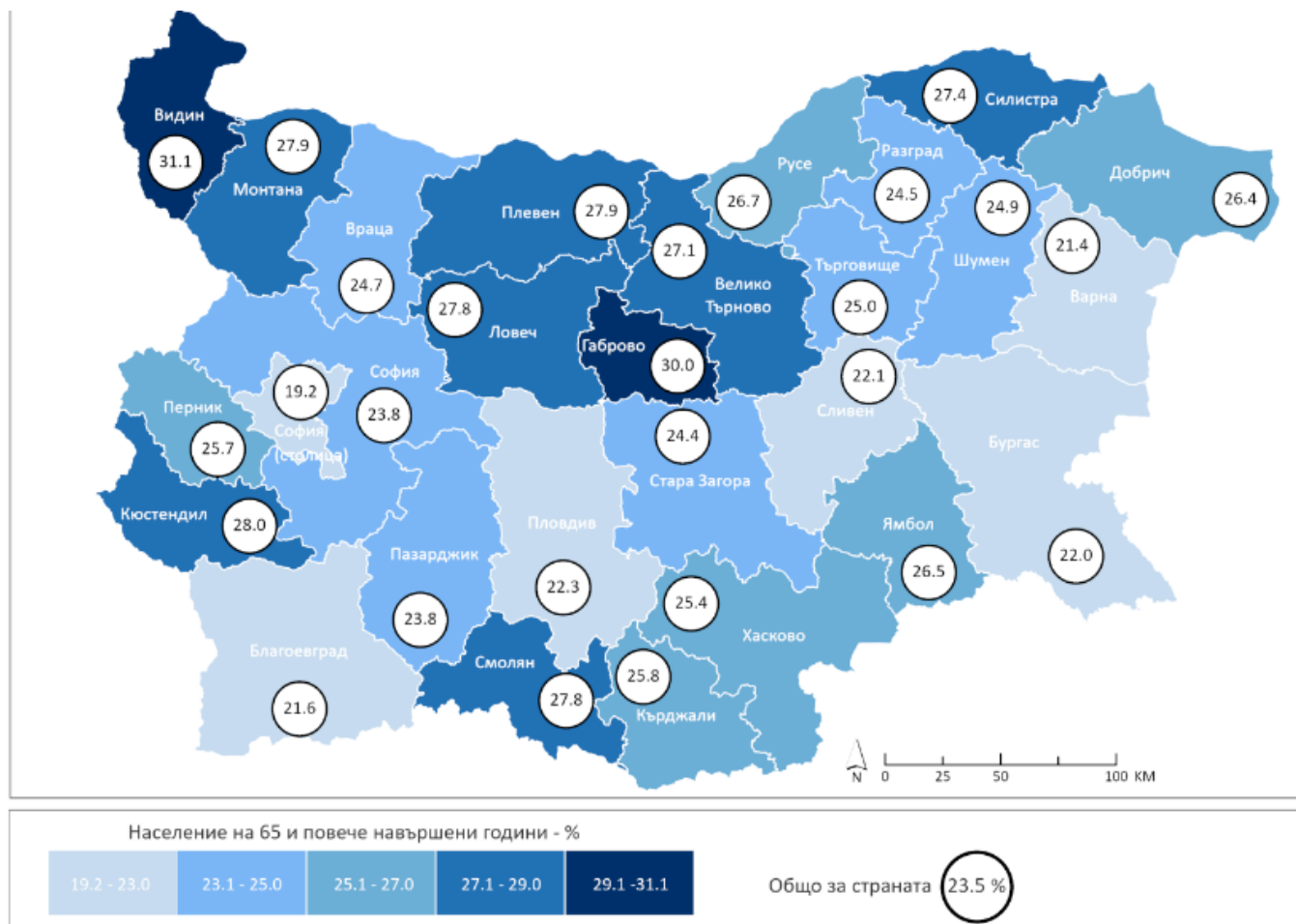
- По данни на НСИ през 2022 г. в преселванията между населените места в страната са участвали **102 920** лица, от които 44.5% са мъже и **55.5% - жени**. Най-много са лицата на възраст 15-64 години - **62.9%**, а 18.5% от мигриралите лица са на възраст над 65 години.
- Най-голямо териториално движение има по направлението „град - град“ (41.1%), следва направлението „село - град“ (25.1%) **и „град - село“ (23.6%)**. Миграционният поток по направлението „село - село“ е 10.1%.
- Най-голям е миграционният поток към столицата на страната (13.0%) и Благоевград (7.2%) .
- Най-малка вътрешна мобилност на населението е отчетена в областите Разград и Силистра (0.7%), и Търговище (0.8%).

# Миграционни движения към селата в България

- Обратната тенденция на миграция от града към селото е предизвикана от различни фактори. От една страна, това е **процесът на застаряване** – част от лицата, които се пенсионираат, се връщат на село.
- Все по-често **млади семейства** обаче избират да живеят в по-екологично чисти условия в селата и избягват проблемите, свързани с градския начин на живот (трафик, замърсяване и пр.). Това решение обаче е обвързано с възможности за работа на родителите и обучение на децата. Поради това тази тенденция засяга най-вече селата в близост до големите градове.
- Налице е тенденция на заселване на **чужденци в българските села** – обикновено това са пенсионери, които избират да живеят в страни с добър климат и по-малки разходи за живот.



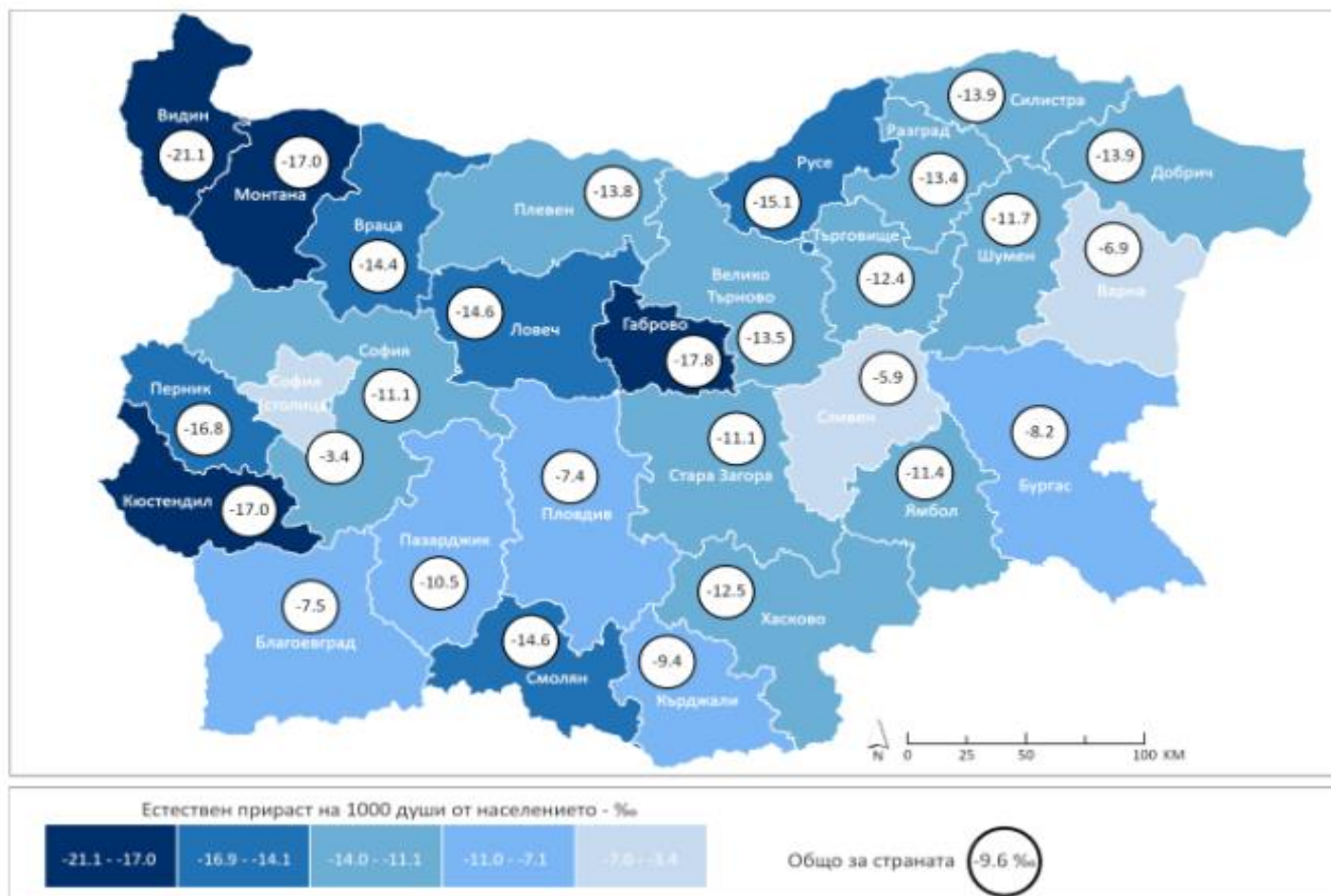
# Възрастова структура на населението в България по области



Източник: НСИ

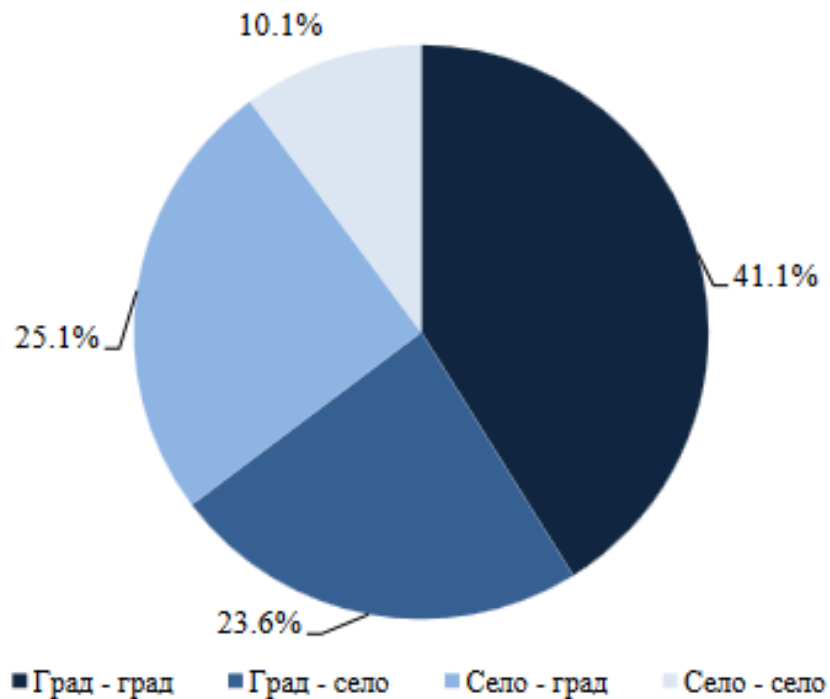
# Естествен прираст на населението по области

Фиг. 15. Естествен прираст на населението през 2022 г. по области  
(На 1 000 души)



# Направления на вътрешната миграция през 2022 г. в България

Фиг. 14. Направления на вътрешната миграция през 2022 година



Източник: НСИ

# Миграции към селата



# Битова осигуреност на домакинствата в градовете и селата

- Според НСИ основните признаци, чрез които се регистрират битовите в жилищата, са **електрификация, водоснабденост, канализация, наличие на тоалетна и баня, както и вид на отоплението**. През 2022 г.
- Почти всички домакинства в страната са **електрифицирани** – 99.9% - в градовете и 99.2% - в селата.
- С **водопровод** са 99.9% от домакинствата в градовете и 98.9% от домакинствата в селата.
- **Канализация** има в 96.1% от домакинствата в градовете и 39.4% от домакинствата в селата.
- По данни от предходното преброяване в селата най-голям е дялът на канализацията, свързана с попивна яма – при 48.9% от жилищата с водопровод вътре в жилището и 52.5% от жилищата с водопровод извън жилището. **Жилищата без водопровод и без канализация са 1.7% от всички жилища в градовете и 6.8% от жилищата в селата.**



# Битова осигуреност и инфраструктура в селата

Начало » Анализ » Втори сме в Европа по тоалетни на двора, даваме най-малко за поддръжка на жилището

## Втори сме в Европа по тоалетни на двора, даваме най-малко за поддръжка на жилището

08-01-2022 0 640

Почти един от десет живее в къща с външна тоалетна у нас. На север в Румъния процентът скача няколко пъти до един от трима. В ЕС средно 1,5% от хората нямат WC, душ или баня. Това е сравнително често срещан проблем в Румъния с 21,2% от населението, следвана Латвия с по 7% и Литва с 6,4%, показват още данните на Евростат.



# Битова осигуреност на домакинствата в градовете и селата

- През 2022 г. **тоалетна** вътре в жилището имат 98.1% от домакинствата в градовете и 87.5 от домакинствата в селата.
- **Баня** вътре в жилището имат 98.8% от домакинствата в градовете и 93.0% от домакинствата в селата.
- По данни от последното преброяване 36,3% от обитаваните жилища се отопляват с **дърва и въглища**. С електричество се отопляват 47.7% от жилищата, с парно от централен източник - 13.3%, и с газ от централен източник – 2.5% от жилищата.

# Битова осигуреност на домакинствата в градовете и селата

- Информация относно битовата осигуреност в градовете и селата показват, че **телевизор, готварска печка и хладилник** има в почти всяко домакинство.
- Наличие на **климатик** в жилището имат 49.9% от домакинствата в градовете и 21.8% - в селата.
- С **мобилни устройства** (таблет или смартфон) са снабдени 68,2% от обитаваните жилища в градовете и 50,5% от тези в селата.
- **Компютър** имат 59.9% от домакинствата в градовете и 35.2% от домакинствата в селата.
- **Интернет** е налице в 73.6% от домакинствата в градовете и 52.2 от домакинствата в селата.
- В регионален план според данни от предходното преброяване **най-малък е делът на жилищата с компютър в областите Видин и Монтана – 31.3%.**

# Битова осигуреност и инфраструктура в селата



# Обобщение и заключение

- България е урбанизирана страна с висок процент на градско население – резултат от развойни тенденции в икономическата, образователната и социалната сфера в миналото.
- В съвременния период се е отчетена значителна обратна миграция към селата. Селата в близост до големите градове стават привлекателни места за живеене за все повече хора.
- Тази тенденция се определя от разнопосочни фактори. Един от тях е застаряването на населението – лица в пенсионна възраст се заселват в селата. От друга страна, редица млади семейства да предпочетат природосъобразния и спокоен живот в селата, най-вече тези в близост до големите градове. Наличието на добри транспортни връзки с близките градове или възможности за работа от разстояние превръщат селата в предпочитани места за живот на младите семейства.

# Обобщение и заключение

- Налице са обаче съществени различия в условията на живот, възможностите за работа и образование и пр. между градовете и селата в България. Значителните разлики в заплащането на труда, високата безработица в селата, откъснатостта и изолираността, застаряващото население, концентрацията на етнически малцинства, силно застаряващото население, силно ограничен социален и културен живот, липсата на медицински услуги, на редовно снабдяване с хранителни и стоки за бита, се наблюдава голяма част селата в по-отдалечените и слабо развити региони в страната. В тези населени места младото население мигрира към големите градове или в чужбина.
- **Същевременно са на лице и процъфтяващи села, които са локализиране най-вече в близост до големите градски центрове.** Заселването в тях на млади семейства е вързано с по-ниските цени на жилищата, възможностите за работа от разстояние и наличието на удобни транспортни връзки с близкия град, добрите условия на живот, наличието на инфраструктура, пътища и транспорт до големите градски центрове, развитието на културния туризъм в тези села и на туризма с цел рекреацията.

# Обобщение и заключение

- **Този тип села обаче са значително по-малко и все още преобладават предпочитанията за живот, обучение и работа в градове.**
- **При наличие на подобрения в условията на живот, т.е. изграждане и подобрене на инфраструктурата и битовите условия, наличието на пътища и редовен транспорт, магазинна мрежа, здравни центрове, детски заведения и училища, при ограничаването на битовата престъпност, селата биха били привлекателни за все повече семейства/лица.**
- Засега модернизацията на живота в редица села в България е ограничена. Липсва внимание и ефективни политики за развитие на малките населени места. Вероятно в бъдеще е възможно селата да станат все по-атрактивни места за живот, каквито са тенденциите в редица западно-европейски страни, но това е въпрос и на управленска визия и инвестиции от страна на държавата.

# Село Българи по време на нестинарските празници и в обичайния си ритъм на живот

